

T.C.

TAVŞANLI KAYMAKAMLIĞI
HALK EĞİTİMİ MERKEZİ MÜDÜRLÜĞÜ

2023 Eğitim
VİZYON

2019-2023 STRATEJİK PLANI

Tavşanlı - 2019

İSTİKLALMARŞI

Korkma, sönmez bu şafaklarda yüzen al sancak;
Sönmeden yurdumun üstünde tüten en son ocak.
O benim milletimin yıldızıdır, parlayacak;
O benimdir, o benim milletimindir ancak.

Çatma, kurban olayım, çehreni ey nazlı hilal!
Kahraman ırkıma bir gül! Ne bu şiddet, bu celal?
Sana olmaz dökülen kanlarımız sonra helal...
Hakkıdır Hakk'a tapan milletimin istiklal!

Ben ezelden beridir hür yaşadım, hür yaşarım.
Hangi çılgın bana zincir vuracakmış? Şaşarım!
Kükremiş sel gibiyim, bendimi çiğner, aşarım.
Yırtarım dağları, enginlere sığmam taşarım.

Garbın afakını sarmışsa çelik zırhlı duvar,
Benim iman dolu göğsüm gibi serhaddim var.
Ulusun, korkma! Nasıl böyle bir imanı boğar,
"Medeniyet!" dediğin tek dişi kalmış canavar?

Arkadaş! Yurduma alçakları uğratma sakın.
Siper et gövdeni, dursun bu hayasızca akın.
Doğacaktır sana va'ettiği günler Hakk'ın...
Kim bilir, belki yarın, belki yarından da yakın.

Bastığın yerleri "toprak!" diyerek geçme, tanı:
Düşün altındaki binlerce kefensiz yatanı.
Sen şehit oğlusun, incitme, yazıktır atanı:
Verme, dünyaları alsan da, bu cennet vatanı.

Kim bu cennet vatanın uğruna olmaz ki feda?
Şüheda fışkıracak toprağı sıksan, şüheda!
Canı, cananı bütün varımı alsın da Huda,
Etmesin tek vatanımdan beni dünyada cüda.

Ruhumun senden, İlahi, şudur ancak emeli:
Değmesin mabedimin göğsüne namahrem eli.
Bu ezanlar ezanlar-ki şahadetleri dinin temeli
Ebedi yurdumun üstünde benim inlemeli.

O zaman vecd ile bin secde eder-varsa-taşım,
Her cerihamdan, İlahi, boşanıp kanlı yaşım,
Fışkırır ruh-ü mücerred gibi yerden na'sım;
O zaman yükselerek arşa değer belki başım.

Dalgalar sen de şafaklar gibi ey şanlı hilal!
Olsun artık dökülen kanlarımın hepsi helal!
Ebediyen sana yok, ırkıma yok izmihlal:
Hakkıdır, hür yaşamış bayrağımın hürriyet;
Hakkıdır, Hakk'a tapan, milletimin istiklal!

Mehmet AKİF ERSOY

*Öğretmenler;
Yeni Nesil Sizin
Eseriniz Olacaktır.*

Ş. Öztürk



GENÇLİĞE HİTABE

Ey Türk gençliği! Birinci vazifen, Türk İstiklalini, Türk cumhuriyetini, İlelebet, muhafaza ve müdafaa etmektir.

Mevcudiyetinin ve istikbalinin yegane temeli budur. Bu temel, senin, en kıymetli hazinendir. İstikbalde dahi, seni, bu hazineden, mahrum etmek isteyecek, dahili ve harici, bedhahların olacaktır. Bir gün, istiklal ve cumhuriyeti müdafaa mecburiyetine düşersen, vazifeye atılmak için, içinde bulunacağın vaziyetin imkan ve şartlarını düşünmeyeceksin! Bu imkan ve şart, çok namüslim bir mahiyette tezahür edebilir. İstiklal ve cumhuriyetine kastedecek düşmanlar, bütün dünyada emsal görülmemiş bir galibiyetin mümessili olabilirler. Cebren ve hile ile aziz vatanın, bütün kaleleri zapt edilmiş, bütün tersanelerine girilmiş, bütün ordular dağıtılmış ve memleketin her köşesi bilfiil işgal edilmiş olabilir. Bütün bu şartlardan daha elim ve daha vahim olmak üzere, memleketin dahilinde, iktidara sahip olanlar gaffet ve dalalet ve hatta hıyanet içinde bulunabilirler. Hatta bu iktidar sahipleri şahsi menfaatlerini, müstevlerin siyasi emelleriyle tevhit edebilirler. Millet, fakr u zaruret içinde harap ve bitap düşmüş olabilir.

Ey Türk istikbalinin evladı! İşte, bu ahval ve şartlar içinde dahi, vazifen; Türk istiklal ve cumhuriyetini kurtarmaktır! Muhtaç olduğun kudret, damarlarındaki asil kanda, mevcuttur!

Ş. Öztürk

Halk Eğitimi Merkezi Müdürü Sunuşu

“Bir ülkenin geleceği o ülkenin insanların göreceği eğitime bağlıdır” demiştir Albert EİNSTEİN.

Hayat Boyu Öğrenme kapsamında eğitilecek olan insanımızın hedefine ulaşabilmesi için tutulan yol ve uygulanan yöntemler “Stratejik Planımızın” özünü oluşturmaktadır. Nasıl ki bir öğretmen dersini hazırlamış olduğu yıllık ve günlük plan çerçevesinde işliyorsayaz hazırlamış olduğumuz stratejik planda; kurum olarak neyi, ne zaman, hangi yol ve yöntemlerle yapacağımız konusunda en büyük yardımcımız olacağı gibi, eğitimde çağdaşlaşma, sosyal, kültürel ve mesleki anlamda en iyiyi yapabilme anlamında en büyük rehberimiz olacaktır. Çünkü stratejik plan; yol gösterir, değer katar, verimliliği artırır, belirsizlikleri giderir.

Bakanlığımızın 2023 hedeflerini gerçekleştirme adına ortaya koymuş olduğumuz 2019-2023 Stratejik Planı'nın hazırlanmasında görev alan tüm arkadaşlarımı kutluyor, hepsine başarılar diliyorum. Saygılarımla...



Harun ALPARSLAN
Halk Eğitimi Merkezi Müdürü

İçindekiler

SUNUŞ.....	3
İÇİNDEKİLER	4
BÖLÜM I: GİRİŞ VE PLAN HAZIRLIK SÜRECİ	5
BÖLÜM II: DURUM ANALİZİ.....	6
OKULUN KISA TANITIMI	6
OKULUN MEVCUT DURUMU: TEMEL İSTATİSTİKLER.....	8
PAYDAŞ ANALİZİ	12
GZFT (GÜÇLÜ, ZAYIF, FIRSAT, TEHDİT) ANALİZİ.....	19
GELİŞİM VE SORUN ALANLARI	21
BÖLÜM III: MİSYON, VİZYON VE TEMEL DEĞERLER	24
MİSYONUMUZ	24
VİZYONUMUZ	24
TEMEL DEĞERLERİMİZ	24
BÖLÜM IV: AMAÇ, HEDEF VE EYLEMLER.....	24
TEMA I: EĞİTİM VE ÖĞRETİME ERİŞİM.....	26
TEMA II: EĞİTİM VE ÖĞRETİMDE KALİTENİN ARTIRILMASI	31
TEMA III: KURUMSAL KAPASİTE	32
V. BÖLÜM: MALİYETLENDİRME	32
EKLER:	35

BÖLÜM I: GİRİŞ ve PLAN HAZIRLIK SÜRECİ

2019-2023 dönemi stratejik plan hazırlanması süreci Üst Kurul ve Stratejik Plan Ekibinin oluşturulması ile başlamıştır. Ekip tarafından oluşturulan çalışma takvimi kapsamında ilk aşamada durum analizi çalışmaları yapılmış ve durum analizi aşamasında paydaşlarımızın plan sürecine aktif katılımını sağlamak üzere paydaş anketi, toplantı ve görüşmeler yapılmıştır.

Durum analizinin ardından geleceğe yönelim bölümüne geçilerek okulumuzun amaç, hedef, gösterge ve eylemleri belirlenmiştir. Çalışmaları yürüten ekip ve kurul bilgileri altta verilmiştir.

STRATEJİK PLAN ÜST KURULU

Üst Kurul Bilgileri		Ekip Bilgileri	
Adı Soyadı	Unvanı	Adı Soyadı	Unvanı
Harun ALPARSLAN	Müdür	Funda ÖZDEMİR SAY	Öğretmen
Hatice ŞEN	Müdür Yardımcısı	Çiğdem ULUDAŞ	Öğretmen
Kazım AÇIKGÖZ	Müdür Yardımcısı	Hatice AYDIN	Öğretmen
Mine YALÇINKAYA	Öğretmen	Fatma Nilgün KATI	Öğretmen
Çiğdem AKGÜN	Okul Aile Birliği Başkanı	Esen Gönül DEMİRAL DUYGUN	Öğretmen
		Sibel GÜLÇİĞ	Öğretmen

BÖLÜM II: DURUM ANALİZİ

Durum analizi bölümünde okulumuzun mevcut durumu ortaya konularak neredeyiz sorusuna yanıt bulunmaya çalışılmıştır.

Bu kapsamda okulumuzun kısa tanıtımı, okul künyesi ve temel istatistikleri, paydaş analizi ve görüşleri ile okulumuzun Güçlü Zayıf Fırsat ve Tehditlerinin (GZFT) ele alındığı analize yer verilmiştir.

Kurumun Kısa Tanıtımı

Kurumumuz 1976 yılında İstiklal İlköğretim Okulunun bir odasında faaliyete başlamış, daha sonra ise İl Özel İdaresine ait binada çalışmalarını sürdürmüştür. 1993 yılında mevcut hizmet binasına taşınmıştır. Bunun yanında 2005-2009 yılları arasında şu andaki İlçe Milli Eğitim Müdürlüğünün bulunduğu bina ek hizmet binası olarak kullanılmıştır. Yine 2010-2013 yılları arasında eski Öğretmenevi şimdiki Sosyal Hizmetler Kurumu olarak faaliyet gösteren bina da yine ek hizmet binası olarak faaliyet göstermiştir.

Tavşanlı Halk Eğitimi Merkezi sosyal kültürel, mesleki teknik alanlarda, okuma yazma kursları, örgün eğitim dışında kalmış mezun öğrencilere destekleme ve yetiştirme kursları ile merkez bina, mahalle, köy ve beldelerde halkımıza hizmet vermektedir.

2003 yılında Halk Oyunları Ekibimiz Türkiye şampiyonluğu ve Türkiye'nin en iyi kostümü ödülleri ile büyük bir başarıya imza atmıştır.

2018 yılında Halk Oyunları Ekibimiz Muğla'da yapılan Ege Bölge Şampiyonasında geleneksel dalda birinci olmuş ve Artvin'de yapılacak Türkiye Şampiyonası finallerine katılmaya hak kazanmıştır.

Merkezimiz açtığı kurslarla, ilçemizin sosyal kültürel ve ekonomik hayatında önemli yer tutan bir kurum olarak öncülük görevini sürdürmektedir.



Okulun Mevcut Durumu: Temel İstatistikler



Okul Künyesi

Okulumuzun temel girdilerine ilişkin bilgiler altta yer alan okul künyesine ilişkin tabloda yer almaktadır.

Temel Bilgiler Tablosu- Okul Künyesi

İli: Kütahya		İlçesi: Tavşanlı			
Adres:	Moymul Mah. Mülayim Cad. No: 48 Tavşanlı/KÜTAHYA	Coğrafi Konum (link):	https://www.google.com/maps/place		
Telefon Numarası:	0(274) 614 55 99	Faks Numarası:	-		
e- Posta Adresi:	179863@meb.k12.tr	Web sayfası adresi:	http://www.tavsanlihem.meb.k12.tr		
Kurum Kodu:	179863	Öğretim Şekli:	(Tam Gün/Tam Yıl)		
Okulun Hizmete Giriş Tarihi : 1993		Toplam Çalışan Sayısı	27		
Açık Öğretim Okulları(Ortaokul /Lise) Sayısı:	Kız	1464	Öğretmen Sayısı	Kadın	7
	Erkek	1422		Erkek	3
	Toplam	2886		Toplam	10
Derslik Başına Düşen Öğrenci Sayısı		: 25	Şube Başına Düşen Öğrenci Sayısı		: -
Öğretmen Başına Düşen Öğrenci Sayısı		: 25	Şube Başına 30'dan Fazla Öğrencisi Olan Şube Sayısı		: -
Öğrenci Başına Düşen Toplam Gider Miktarı		-	Öğretmenlerin Kurumdaki Ortalama Görev Süresi		6 Yıl

Çalışan Bilgileri

Okulumuzun çalışanlarına ilişkin bilgiler altta yer alan tabloda belirtilmiştir.

Çalışan Bilgileri Tablosu

Unvan*	Erkek	Kadın	Toplam
Okul Müdürü ve Müdür Yardımcısı	3	1	4
Sınıf Öğretmeni	-	1	1
Branş Öğretmeni	4	11	15
Rehber Öğretmen	-	-	-
İdari Personel	3	-	3
Yardımcı Personel	4	-	4
Güvenlik Personeli	-	-	-
Toplam Çalışan Sayıları	14	13	27

Okulumuz Bina ve Alanları

Okulumuzun binası ile açık ve kapalı alanlarına ilişkin temel bilgiler alta yer almaktadır.

Okul Yerleşkesine İlişkin Bilgiler

Okul Bölümleri		Özel Alanlar	Var	Yok
Okul Kat Sayısı	4	Çok Amaçlı Salon	X	
Derslik Sayısı	11	Çok Amaçlı Saha		X
Derslik Alanları (m2)	42 m ²	Kütüphane		X
Kullanılan Derslik Sayısı	11	Fen Laboratuvarı		X
Şube Sayısı	-	Bilgisayar Laboratuvarı	X	
İdari Odaların Alanı (m2)	20 m ²	İş Atölyesi	X	
Öğretmenler Odası (m2)	20 m ²	Beceri Atölyesi		X
Okul Oturum Alanı (m2)	1069 m ²	Pansiyon		X
Okul Bahçesi (Açık Alan)(m2)	624 m ²	Mescid	X	
Okul Kapalı Alan (m2)	445 m ²	Araç Gereç Odası	X	
Sanatsal, bilimsel ve sportif amaçlı toplam alan (m ²)	-	Arşiv	X	
Kantin (m2)	-	Engelli Rampası	X	
Tuvalet Sayısı	7			



Donanım ve Teknolojik Kaynaklarımız

Teknolojik kaynaklar başta olmak üzere okulumuzda bulunan çalışır durumdaki donanım malzemesine ilişkin bilgiye alttaki tabloda yer verilmiştir.

Teknolojik Kaynaklar Tablosu

Masaüstü Bilgisayar Sayısı	30	TV Sayısı	2
Taşınabilir Bilgisayar Sayısı	7	Fotokopi Makinası Sayısı	2
Projeksiyon Sayısı	6	İnternet Bağlantı Hızı	8 mbps
Yazıcı Sayısı	8	Kamera Sayısı	8

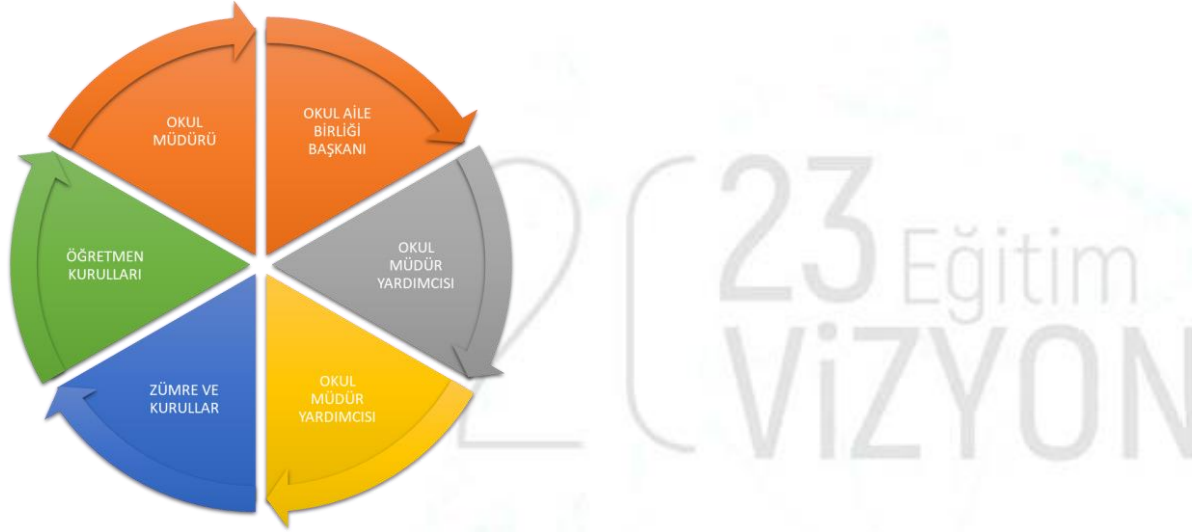
Gelir ve Gider Bilgisi

Okulumuzun genel bütçe ödenekleri, okul aile birliği gelirleri ve diğer katkılarda dâhil olmak üzere gelir ve giderlerine ilişkin son iki yıl gerçekleşme bilgileri alttaki tabloda verilmiştir.

Bütçe / Yıl	2016	2017	2018
Gelir Miktarı	40.577,80	31.687,10	47.892,53
Gider Miktarı	68.969,37	15.598,50	37.491,94
Toplam	109.547,17	47.286,60	85.384,47

PAYDAŞ ANALİZİ

Kurumumuzun temel paydaşları öğrenci, veli ve öğretmen olmakla birlikte eğitimin dışsal etkisi nedeniyle okul çevresinde etkileşim içinde olunan geniş bir paydaş kitlesi bulunmaktadır. Paydaşlarımızın görüşleri anket, toplantı, dilek ve istek kutuları, elektronik ortamda iletilen önerilerde dâhil olmak üzere çeşitli yöntemlerle sürekli olarak alınmaktadır.



Paydaş anketlerine ilişkin ortaya çıkan temel sonuçlara altta yer verilmiştir:

Kursiyer Anketi Sonuçları:

MADDELER	KATILMA DERECEŚİ					
	Kesinlikle Katılıyorum	Katılıyorum	Kararsızım	Kısmen Katılıyorum	Katılmıyorum	Katılımcı Sayısı
1-Öğretmenlerimle ihtiyaç duyduğumda rahatlıkla görüşebilirim.	15	3	0	0	0	18
2-Okul müdürü ile ihtiyaç duyduğumda rahatlıkla konuşabiliyorum.	11	5	3	0	1	18
3-Okulun rehberlik servisinden yeterince yararlanabiliyorum.	7	3	2	1	5	18
4-Okula ilettiğimiz öneri ve isteklerimiz dikkate alınır.	14	1	1	1	1	18
5-Okulda kendimi güvende hissediyorum.	15	2	1	0	0	18
6-Okulda öğrencilerle ilgili alınan kararlarda bizlerin görüşleri alınır.	15	1	2	0	0	18
7-Öğretmenler yeniliğe açık olarak derslerin işlenişinde çeşitli yöntemler kullanmaktadır.	13	2	3	0	0	18
8-Derslerde konuya göre uygun araç gereçler kullanılmaktadır.	13	2	3	0	0	18
9-Teneffüslerde ihtiyaçlarımı giderebiliyorum.	17	1	0	0	0	18
10-Okulun içi ve dışı temizdir.	14	3	0	0	1	18
11-Okulun binası ve diğer fiziki mekânlar yeterlidir.	10	4	3	1	0	18
12-Okul kantininde satılan malzemeler sağlıklı ve güvenlidir.	9	3	3	2	1	18
13-Okulumuzda yeterli miktarda sanatsal ve kültürel faaliyetler düzenlenmektedir.	7	5	4	0	2	18

Kursiyer Anketi Sonuçları Yüzdelik Oranları:

No	Anket Soruları	Kesinlikle Katılıyorum %	Katılıyorum %	Kararsızım %	Kısmen Katılıyorum %	Katılmıyorum %
1	Öğretmenlerimle ihtiyaç duyduğumda rahatlıkla görüşebilirim.	83	17	0	0	0
2	Okul müdürü ile ihtiyaç duyduğumda rahatlıkla konuşabiliyorum.	62	28	5	0	5
3	Okulun rehberlik servisinden yeterince yararlanabiliyorum.	38	16	12	6	28
4	Okula ilettiğimiz öneri ve isteklerimiz dikkate alınır.	78	6	6	5	5
5	Okulda kendimi güvende hissediyorum.	83	12	5	0	0
6	Okulda öğrencilerle ilgili alınan kararlarda bizlerin görüşleri alınır.	83	6	11	0	0
7	Öğretmenler yeniliğe açık olarak derslerin işlenişinde çeşitli yöntemler kullanmaktadır.	72	11	17	0	0
8	Derslerde konuya göre uygun araç gereçler kullanılmaktadır.	72	11	17	0	0
9	Teneffüslerde ihtiyaçlarımı giderebiliyorum.	94	6	0	0	0
10	Okulun içi ve dışı temizdir.	78	17	0	0	5
11	Okulun binası ve diğer fiziki mekânlar yeterlidir.	56	17	17	5	5
12	Okul kantininde satılan malzemeler sağlıklı ve güvenlidir.	0	0	0	0	0
13	Okulumuzda yeterli miktarda sanatsal ve kültürel faaliyetler düzenlenmektedir.	39	28	22	0	11

Öğretmen Anketi Sonuçları:

MADDELER	KATILMA DERECEŚİ					
	Kesinlikle Katılıyorum	Katılıyorum	Kararsızım	Kısmen Katılıyorum	Katılmıyorum	Katılımcı Sayısı
1- Okulumuzda alınan kararlar çalışanların katılımıyla alınır.	7	2	3	0	0	12
2- Kurumdaki tüm duyurular çalışanlara zamanında iletilir.	8	2	1	1	0	12
3-Her türlü ödüllendirmede adil olma, tarafsızlık ve objektiflik esastır.	7	2	2	1	0	12
4-Kendimi, okulun değerli bir üyesi olarak görürüm.	6	2	2	1	1	12
5-Çalıştığım okul bana kendimi geliştirme imkânı tanımaktadır.	6	2	4	0	0	12
6-Okul, teknik araç ve gereç yönünden yeterli donanıma sahiptir.	3	4	2	2	1	12
7-Okulda çalışanlara yönelik sosyal ve kültürel faaliyetler düzenlenir.	8	1	2	1	0	12
8-Okulda öğretmenler arasında ayırım yapılmamaktadır.	6	2	3	0	1	12
9-Okulda öğretmenler arasında ayırım yapılmamaktadır.	8	3	1	0	0	12
10-Okulumuz yerelde ve toplum üzerinde olumlu etki bırakacak çalışmalar yapmaktadır.	8	2	2	0	0	12
11-Yöneticiler, okulun vizyonunu, stratejilerini, iyileştirmeye açık alanlarını vs. çalışanlarla paylaşır.	7	2	3	0	0	12
12-Okulumuzda sadece öğretmenlerin kullanımına tahsis edilmiş yerler yeterlidir.	3	2	3	2	2	12
13-Alanıma ilişkin yenilik ve gelişmeleri takip eder ve kendimi güncellerim.	7	5	0	0	0	12

Öğretmen Anketi Sonuçları Yüzdelik Oranları:

No	Anket Soruları	Kesinlikle Katılıyorum %	Katılıyorum %	Kararsızım %	Kısmen Katılıyorum %	Katılmıyorum %
1	Okulumuzda alınan kararlar, çalışanların katılımıyla alınır.	59	17	24	0	0
2	Kurumdaki tüm duyurular çalışanlara zamanında iletilir.	67	17	8	8	0
3	Her türlü ödüllendirmede adil olma, tarafsızlık ve objektiflik esastır.	59	17	17	7	0
4	Kendimi, okulun değerli bir üyesi olarak görürüm.	50	17	17	8	8
5	Çalıştığım okul bana kendimi geliştirme imkânı tanımaktadır.	50	17	33	0	0
6	Okul, teknik araç ve gereç yönünden yeterli donanıma sahiptir.	25	34	17	17	7
7	Okulda çalışanlara yönelik sosyal ve kültürel faaliyetler düzenlenir.	67	9	17	7	9
8	Okulda öğretmenler arasında ayırım yapılmamaktadır.	50	17	25	0	8
9	Okulumuzda yerelde ve toplum üzerinde olumlu etki bırakacak çalışmalar yapılmaktadır.	67	25	8	0	0
10	Yöneticilerimiz, yaratıcı ve yenilikçi düşüncelerin üretilmesini teşvik etmektedir.	67	17	16	0	0
11	Yöneticiler, okulun vizyonunu, stratejilerini, iyileştirmeye açık alanlarını vs. çalışanlarla paylaşır.	59	17	24	0	0
12	Okulumuzda sadece öğretmenlerin kullanımına tahsis edilmiş yerler yeterlidir.	25	17	25	17	16
13	Alanıma ilişkin yenilik ve gelişmeleri takip eder ve kendimi güncellerim.	59	41	0	0	0

Veli Anketi Sonuçları:

MADDELER	KATILMA DERECEŚİ					
	Kesinlikle Katılıyorum	Katılıyorum	Kararsızım	Kısmen Katılıyorum	Katılmıyorum	
1-İhtiyaç duyduğumda okul çalışanlarıyla rahatlıkla görüşebiliyorum.	0	0	2	0	0	2
2-Bizi ilgilendiren okul duyurularını zamanında öğreniyorum.	2	0	0	0	0	2
3-Öğrencimle ilgili konularda okulda rehberlik hizmeti alabiliyorum.	0	0	0	0	2	2
4-Okula ilettiğim istek ve şikâyetlerim dikkate alınıyor.	2	0	0	0	0	2
5-Öğretmenler yeniliğe açık olarak derslerin işlenişinde çeşitli yöntemler kullanmaktadır.	2	0	0	0	0	2
6-Okulda yabancı kişilere karşı güvenlik önlemleri alınmaktadır.	2	0	0	0	0	2
7-Okulda bizleri ilgilendiren kararlarda görüşlerimiz dikkate alınır.	2	0	0	0	0	2
8-E-Okul Veli Bilgilendirme Sistemi ile okulun internet sayfasını düzenli olarak takip ediyorum.	0	0	0	2	0	2
9-Çocuğumun okulunu sevdiğini ve öğretmenleriyle iyi anlaştığını düşünüyorum.	2	0	0	0	0	2
10-Okul, teknik araç ve gereç yönünden yeterli donanıma sahiptir.	0	2	0	0	0	2
11-Okul her zaman temiz ve bakımlıdır.	0	2	0	0	0	2
12-Okulun binası ve diğer fiziki mekânlar yeterlidir.	0	0	2	0	0	2
13-Okulumuzda yeterli miktarda sanatsal ve kültürel faaliyetler düzenlenmektedir.	0	0	2	0	0	2

Veli Anketi Sonuçları Yüzdeler Oranları:

No	Anket Soruları	Kesinlikle Katılıyorum %	Katılıyorum %	Kararsızım %	Kısmen Katılıyorum %	Katılmıyorum %
1	İhtiyaç duyduğumda okul çalışanlarıyla rahatlıkla görüşebiliyorum.	0	0	100	0	0
2	Bizi ilgilendiren okul duyurularını zamanında öğreniyorum.	100	0	0	0	0
3	Öğrencimle ilgili konularda okulda rehberlik hizmeti alabiliyorum.	0	0	0	0	100
4	Okula ilettiğim istek ve şikâyetlerim dikkate alınıyor.	100	0	0	0	0
5	Öğretmenler yeniliğe açık olarak derslerin işlenişinde çeşitli yöntemler kullanmaktadır.	100	0	0	0	0
6	Okulda yabancı kişilere karşı güvenlik önlemleri alınmaktadır.	100	0	0	0	0
7	Okulda bizleri ilgilendiren kararlarda görüşlerimiz dikkate alınır.	100	0	0	0	0
8	E-Okul Veli Bilgilendirme Sistemi ile okulun internet sayfasını düzenli olarak takip ediyorum.	0	0	0	100	0
9	Çocuğumun okulunu sevdiğini ve öğretmenleriyle iyi anlaştığını düşünüyorum.	100	0	0	0	0
10	Okul, teknik araç ve gereç yönünden yeterli donanıma sahiptir.	0	100	0	0	0
11	Okul her zaman temiz ve bakımlıdır.	0	100	0	0	0
12	Okulun binası ve diğer fiziki mekânlar yeterlidir.	0	0	100	0	0
13	Okulumuzda yeterli miktarda sanatsal ve kültürel faaliyetler düzenlenmektedir.	0	0	100	0	0

GZFT (Güçlü, Zayıf, Fırsat, Tehdit) Analizi

Okulumuzun temel istatistiklerinde verilen okul künyesi, çalışan bilgileri, bina bilgileri, teknolojik kaynak bilgileri ve gelir gider bilgileri ile paydaş anketleri sonucunda ortaya çıkan sorun ve gelişime açık alanlar iç ve dış faktör olarak değerlendirilerek GZFT tablosunda belirtilmiştir. Dolayısıyla olguyu belirten istatistikler ile algıyı ölçen anketlerden çıkan sonuçlar tek bir analizde birleştirilmiştir.

Kurumun güçlü ve zayıf yönleri donanım, malzeme, çalışan, iş yapma becerisi, kurumsal iletişim gibi çok çeşitli alanlarda kendisinden kaynaklı olan güçlülükleri ve zayıflıkları ifade etmektedir ve ayrımda temel olarak okul müdürü/müdürlüğü kapsamından bakılarak iç faktör ve dış faktör ayrımı yapılmıştır.

İçsel Faktörler

Güçlü Yönler

Kurs/Kursiyer	Çalışmalarımızın belirli bir kitleye değil, yediden yetmişe tüm Tavşanlı halkına hitap etmesi.
Çalışanlar	Kurum personelinin tecrübeli olması.
Veliler	Velilerin/Kursiyerlerin kurumla irtibat halinde olması.
Bina ve Yerleşke	Hizmet binamızın ilçe merkezinde ve şehir içi dolmuşlarıyla ulaşılabilir bir yerde olması.
Donanım	Donanım ve ekipmanlarımızın yeterli oluşu.
Bütçe	Yeterli ödeneğimizin bulunması.
Yönetim Süreçleri	Kurum İdaresi tarafından öğretmen ve kursiyerlerin karar sürecine dahil edilmesi.
İletişim Süreçleri	İlçe merkezinde olmamız nedeniyle diğer kamu ve kuruluşları ile iletişimin kolay olması.

Zayıf Yönler

Kurs/Kursiyer	Eğitici eksikliği nedeniyle bazı kursların açılmaması.Kursiyerlerin kurs sürelerini uzun bulmaları nedeniyle kurslara katılımda devamsızlık göstermesi.
Çalışanlar	Kadrolu öğretmen sayısının yetersiz olması.Kurumumuzda rehber öğretmenin kadrosunun olmaması.
Veliler	Velilerin/kursiyerlerin Yaygın Eğitim ile Örgün Eğitim hizmetlerini aynı kategoride değerlendirmesi.
Bina ve Yerleşke	Hizmet binamızın derslik olarak yetersiz olması.Mahallelerde ve köylerde açılması planlanan kurslar için uygun kurs yerinin bulunamaması.
Donanım	Kurslarda ihtiyaç duyulan bazı makine ve araç gereçlerin temin edilememesi.
Bütçe	Bilişim, giyim, nakış vb. kurslarda gerekli olan bilgisayar, makine, araç gereç vb. edinilmesinde kurum bütçesinin yetersiz kalması.
Yönetim Süreçleri	Kurum idaresinin evrak iş yoğunluğunun fazla olması. Hizmet binamız dışında ilçemizin farklı mahalle ve köylerinde kurs açılması nedeniyle eğitici ve usta öğreticilerle yeterli iletişimin kurulamaması.
İletişim Süreçleri	Kamu Kurum ve Kuruluşlarının kurslarla ilgili taleplerini resmi kanallar yoluyla yapmaması.

Dışsal Faktörler

Fırsatlar

Politik	Kurslarımızın, kursiyerlerin değişik ihtiyaçlarına, doğal yeteneklerine ve ilgi alanlarına odaklanması.
Ekonomik	Vasıfsız işlerdeki düşüş ve istihdam için gerekli nitelik ve becerilerdeki artış.
Sosyolojik	Kursların toplumun beklentilerini karşılaması.
Teknolojik	Bilginin hızlı üretimi, erişilebilirlik ve kullanılabilirliğinin gelişmesi.
Mevzuat-Yasal	Vatandaşların gelişimi ve kurslara ulaşımı için kurs açma mevzuatının düzenlenmesi.
Ekolojik	Kariyer yönü ve istihdamda değişiklikler içeren yeni kariyer yapıları.

Tehditler

Politik	Kurslarda alınan her belgenin yeterli düzeyde iş imkânı sağlayamaması.
Ekonomik	Kurslar sonunda iş imkânı ve istihdamın yeterli düzeyde olmaması.
Sosyolojik	İlçemizde yeterli istihdam ortamı olmaması nedeniyle göç vermesi ve yaşlı nüfusun artması.
Teknolojik	Gelişen teknolojiye bağlı olarak bireylerin kendilerini video ve uzaktan eğitimlerle geliştirmeye çalışması, bunun sonucunda kurs talebinde bulunmaması.Teknoloji bağımlılığı nedeniyle bireylerin asosyalleşmesi.
Mevzuat-Yasal	Kurs açma sürecinde karşılaşılan sorunlar.(Eğitici nitelikleri, kurs süreleri vb.)
Ekolojik	Gelişen teknolojiye bağlı olarak ortaya çıkan insan ve çevre sorunları.

Gelişim ve Sorun Alanları

Gelişim ve sorun alanları analizi ile GZFT analizi sonucunda ortaya çıkan sonuçların planın geleceğe yönelim bölümü ile ilişkilendirilmesi ve buradan hareketle hedef, gösterge ve eylemlerin belirlenmesi sağlanmaktadır.

Gelişim ve sorun alanları ayırımında eğitim ve öğretim faaliyetlerine ilişkin üç temel tema olan Eđitime Erişim, Eđitimde Kalite ve kurumsal Kapasite kullanılmıştır. Eđitime erişim, öğrencinin eğitim faaliyetine erişmesi ve tamamlamasına ilişkin süreçleri ifade etmektedir. Eđitimde kalite, öğrencinin akademik başarısı, sosyal ve bilişsel gelişimi ve istihdamı da dâhil olmak üzere eğitim ve öğretim sürecinin hayata hazırlama evresini ifade etmektedir. Kurumsal kapasite ise kurumsal yapı, kurum kültürü, donanım, bina gibi eğitim ve öğretim sürecine destek mahiyetinde olan kapasiteyi belirtmektedir.

Eđitime Eriřim	Eđitimde Kalite	Kurumsal Kapasite
Kurslara Katılım Oranı	Akademik Başarı	Kurumsal İletişim
Kurslara Devam/ Devamsızlık	Sosyal, Kültürel ve Fiziksel Geliřim	Kurumsal Yönetim
Kurslara Uyum, Oryantasyon	İstihdam Edilebilirlik ve Yönlendirme	Bina ve Yerleşke
Özel Eđitime İhtiyaç Duyan Bireyler	Öğretim Yöntemleri	Donanım
Yabancı Öğrenciler	Ders Araç Gereçleri	Temizlik, Hijyen
Hayat Boyu Öğrenme		İř Güvenliđi

Geliřim ve sorun alanlarına iliřkin GZFT analizinden yola çıkılarak saptamalar yapılırken yukarıdaki tabloda yer alan ayırmda belirtilen temel sorun alanlarına dikkat edilmesi gerekmektedir.

Geliřim ve Sorun Alanlarımız

1.TEMA: EĐİTİM VE ÖĐRETİME ERIŐİM	
1	Kursiyer sayısını ve kurslara devam oranlarını artırmak.
2	Çağın getirdiđi yenilikleri dikkate alarak toplumun ihtiyaçlarına cevap verebilecek kurslar açmak.
3	Özel eđitime ihtiyaç duyan bireylerin talepleri dođrultusunda kurslar açmak.
4	Köylerimize vatandaşlarımızın ihtiyaçlarına yönelik özellikle tarım, hayvancılık ve orman alanında kurslar açmak.
5	Dezavantajlı bireylerin toplumsal hayata uyumunu artıracak şekilde sportif, mesleki, kültürel kurslar açmak.
6	Kadınlarımızın meslek sahibi olmasını ve istihdam edilmesini sađlayacak mesleki kurslar açmak.
7	Yabancı öğrenci/kursiyerlere Yabancılara Türkçe Öğretimi kursları açmak.
8	Örgün eđitim dıőındaki bireylerin Açık Öğretim Lisesi ve Açık Öğretim Ortaokuluna kayıt oranlarını artırmak ve örgün eđitim dıőında kalmıő bireyler arasında Açık Öğretimi yaygınlaőtirmek.

2.TEMA: EĞİTİM VE ÖĞRETİMDE KALİTE	
1	Öğretmenlerimizin diğer okul/kurumlardaki öğretmenlerle bilgi alışverişini sağlamak için yönlendirmeler yapmak.
2	Yöremize ait istihdam alanlarına yönelik kurslar açmak ve kurs çeşitliliğini sağlamak.
3	Kursların daha verimli olması için toplumun ihtiyaçları doğrultusunda eğitimlerin planlanması; elde edilen ürünlerden gelir sağlanmasını ve ürünlerin pazarlanmasını sağlayacak imkânları sunmak.
4	Kurslarımız için gerekli olan araç gereçleri sunmak ve kurslarımıza yer temin etmek.
5	Dersliklerin fiziksel ortamlarını iyileştirmek.
6	Mesleki kurslar için atölyeler oluşturmak.

3.TEMA: KURUMSAL KAPASİTE	
1	Binamızın fiziki yapısını kurslara uygun hale getirmek ve diğer kurumlardan destek almak.
2	Özel eğitime ihtiyaç duyan bireylerin taleplerini karşılayacak kurs ortamları oluşturmak.
3	Spor ve sosyal kurslar ve aktiviteler için kapalı spor salonları temin etmek.
4	Daha temiz ve daha düzenli dersliklerin oluşmasını sağlamak.
5	İş sağlığı ve güvenliği için tehdit oluşturan durumları ortadan kaldırmak.
6	Köy, belde ve mahallelerdeki kursların ihtiyaçlarını karşılamak için çalışmalar yapmak.

BÖLÜM III: MİSYON, VİZYON VE TEMEL DEĞERLER

Okul Müdürlüğümüzün Misyon, vizyon, temel ilke ve değerlerinin oluşturulması kapsamında öğretmenlerimiz, öğrencilerimiz, velilerimiz, çalışanlarımız ve diğer paydaşlarımızdan alınan görüşler, sonucunda stratejik plan hazırlama ekibi tarafından oluşturulan Misyon, Vizyon, Temel Değerler; Okulumuz üst kuruluna sunulmuş ve üst kurul tarafından onaylanmıştır.

MİSYONUMUZ

Beşikten mezara kadar ilim öğreniniz, özdeyişini ilke edinerek bilgi toplumuna kılavuz olmaktır.

VİZYONUMUZ

Elimizdeki olanakları dünyada ve ülkemizde bilimsel ve teknolojik gelişmelere paralel olacak şekilde daha çok geliştirmek daha çok insana ulaşmak toplumsal ve kültürel sorunların çözümüne yardımcı olmak, kültürümüzü gelecek nesillere aktarmada köprü olmak, halkı ihtiyaç duyulan konularda bilinçlendirmek hedefimiz olacaktır.

TEMEL DEĞERLERİMİZ

- 1) Atatürkçülük
- 2) Genellik
- 3) Fırsat ve İmkan Eşitliği
- 4) Yönelme
- 5) Eğitim Hakkı

- 6) Saygı
- 7) Hoşgörü
- 8) Çevreci Bilinç
- 9) İnsan haklarına bağlılık
- 10) Verimlilik
- 11) Tolerans
- 12) Liyakat
- 13) Var olan değeri koruma ve geliştirme
- 14) Ahlaki değerlere bağlılık
- 15) Hesap Verilebilirlik
- 16) Okul-Aile İşbirliği
- 17) Güvenilirlik
- 18) Plânlılık
- 19) Şeffaflık
- 20) Demokrasi Eğitimi
- 21) Süreklilik
- 22) Bilimsellik
- 23) Kişiliklerini geliştirme
- 24) Kabiliyetlerini geliştirme



2023 Eğitim
VİZYON



BÖLÜM IV: AMAÇ, HEDEF VE EYLEMLER

TEMA I: EĞİTİM VE ÖĞRETİME ERİŞİMİN ARTIRILMASI

Eğitim ve öğretime erişim, okullaşma ve okul terki, devam ve devamsızlık, okula uyum ve oryantasyon, özel eğitime ihtiyaç duyan bireylerin eğitime erişimi, yabancı öğrencilerin eğitime erişimi ve hayat boyu öğrenme kapsamında yürütülen faaliyetlerin ele alındığı temadır.

Stratejik Amaç 1: Kurs çeşitliliğini, kurslara katılımı, kurslara devam oranlarını artırmak ve örgün öğretim dışında kalmış bireylerin Açık Öğretim Ortaokulu, Açık Öğretim Lisesine kayıt yaptırmalarını sağlamak.

Stratejik Hedef 1.1: Kursların tanıtımı ve kurs çeşitliliğinin geliştirilmesine yönelik çalışmalar yapılacak ve kurslara katılım oranları artırılabacaktır.

Performans Göstergeleri

No	PERFORMANS GÖSTERGESİ	Mevcut	HEDEF				
		2018	2019	2020	2021	2022	2023
PG.1.1.a.	Hayat boyu öğrenme kapsamında açılan kurslara devam oranı (%)	% 72	% 75	% 78	% 80	% 85	% 90
PG.1.1.b.	Hayat boyu öğrenme kapsamında açılan kurslara katılan kişi sayısı (sayı)	12202	13000	15000	18000	20000	25000

Eylemler

No	Eylem İfadesi	Eylem Sorumlusu	Eylem Tarihi
1.1.1.	Kursların tanıtımı gerek resmi kanallar ile gerek ilan ve duyuru yoluyla gerekse de yüz yüze görüşme ile yapılacaktır.	Müdür, müdür yardımcısı, öğretmenler	01 Eylül-31 Ekim
1.1.2	Kurumumuzun ihtiyacı olan araç gereçler temin edilip çağın gereksinimlerine uygun eğitim ortamları oluşturulacaktır.	Müdür, müdür yardımcısı	Eğitim Öğretim Yılı Boyunca

Stratejik Hedef 1.2: Engelli ve özel eğitime ihtiyaç duyan bireylerin kurs talepleri karşılanarak bu bireylerin bireysel gelişimi sağlanıp toplumsal gelişimi sağlanacaktır.

Performans Göstergeleri

No	PERFORMANS GÖSTERGESİ	Mevcut	HEDEF				
		2018	2019	2020	2021	2022	2023
PG.1.2.a.	Engellilere ve özel eğitime ihtiyacı olanlara yönelik açılan kurs oranı (%)	% 2,1	% 2,5	% 3	% 5	% 7	% 10

Eylemler

No	Eylem İfadesi	Eylem Sorumlusu	Eylem Tarihi
1.2.1.	Engelli ve özel eğitim gereksinimi olan bireylerle ilgili ilçede alan taraması yapıp açılacak kurslar belirlenecektir.	Müdür, Müdür Yardımcısı ve Öğretmenler	Eğitim Öğretim Yılı Boyunca

Stratejik Hedef 1.3: Dezavantajlı bireylerin toplumla bütünleşmesine, topluma uyum sağlamasına ve bireylerde kendine güven duygusunun gelişmesine yardımcı olunacaktır.

Performans Göstergeleri

No	PERFORMANS GÖSTERGESİ	Mevcut	HEDEF				
		2018	2019	2020	2021	2022	2023
PG.1.3.a.	Dezavantajlı bireylere yönelik açılan kurs oranı (%)	% 3	% 5	% 7	% 10	% 12	% 15

Eylemler

No	Eylem İfadesi	Eylem Sorumlusu	Eylem Tarihi
1.3.1.	Dezavantajlı bireylere, kamu kurumları ve STK'lar ile işbirliği yapılarak topluma uyum sağlamalarına yardımcı olacak kurslar açılacaktır.	Müdür, Müdür Yardımcısı ve Öğretmenler	Eğitim Öğretim Yılı Boyunca

Stratejik Hedef 1.4: Örgün eğitim dışında kalmış bireylerin Açık Öğretim Ortaokulu ve Açık Öğretim Lisesine kayıt oranlarının artırılmasına yönelik çalışmalar yapılacak ve eğitimin önemi vurgulanacaktır.

Performans Göstergeleri

No	PERFORMANS GÖSTERGESİ	Mevcut	HEDEF				
		2018	2019	2020	2021	2022	2023
PG.1.4.a.	Açık Öğretim Ortaokuluna kayıtlı öğrenci sayısı (sayı)	482	500	600	700	800	1000
PG.1.4.b.	Açık Öğretim Lisesine kayıtlı öğrenci sayısı (sayı)	2404	2600	2800	3000	3200	3500

Eylemler

No	Eylem İfadesi	Eylem Sorumlusu	Eylem Tarihi
1.4.1.	Örgün öğretim dışında kalmış bireylerin Açık Öğretim Ortaokuluna kayıtlarının yapılması sağlanacaktır.	Müdür, Müdür Yardımcısı	Yeni kayıt ve kayıt yenileme dönemi
1.4.2	Örgün öğretim dışında kalmış bireylerin Açık Öğretim Ortaokuluna kayıtlarının yapılması sağlanacaktır.	Müdür, Müdür Yardımcısı	Yeni kayıt ve kayıt yenileme dönemi

Stratejik Amaç 2: Yöresel ve milli kültürümüzü yansıtan kursları açmak ve gelecek nesillere aktarmak.

Stratejik Hedef 2.1: Kültürel, sanatsal kurslara ilgiyi artırıcı çalışmalar yapmak.

Performans Göstergeleri

No	PERFORMANS GÖSTERGESİ	Mevcut	HEDEF				
		2018	2019	2020	2021	2022	2023
PG.2.1a.	Kültürel ve sanatsal alanda açılan kurslar (sayı)	96	100	120	150	175	200
PG.2.1b.	Kültürel ve sanatsal kurslara katılan kursiyerler (sayı)	1689	1800	2100	2500	3000	3500

Eylemler

No	Eylem İfadesi	Eylem Sorumlusu	Eylem Tarihi
2.1.1.	Kültürel ve sanatsal kursların tanıtımı yapılacak ve toplumun talepleri doğrultusunda yeni kurslar açılacaktır.	Müdür, Müdür Yardımcısı	Eğitim Öğretim Yılı Boyunca
2.1.2	Kültürel ve sanatsal kurslara yapılacak sergi, gösteri, defile vb. etkinliklerle katılım sayısı artırılabacaktır.	Müdür, Müdür Yardımcısı	Eğitim Öğretim Yılı Boyunca

TEMA II: EĞİTİM VE ÖĞRETİMDE KALİTENİN ARTIRILMASI

Eğitim ve öğretimde kalitenin artırılması başlığı esas olarak eğitim ve öğretim faaliyetinin hayata hazırlama işlevinde yapılacak çalışmaları kapsamaktadır.

Bu tema altında akademik başarı, kurs kaygıları, kursa devam etme, kurs başarıları ve kazanımları, disiplin sorunları, kursiyerlerin bilimsel, sanatsal, kültürel ve sportif faaliyetleri ile istihdam ve meslek edindirmeye yönelik rehberlik ve diğer mesleki faaliyetler yer almaktadır.

Stratejik Amaç 3: Çeşitli kurum kuruluş ve sivil toplum örgütleri ile toplumun ekonomik ihtiyaçlarına yönelik mesleki eğitim programlarından uygun olanı seçmek ve uygulamak.

Stratejik Hedef 3.1 Çeşitli kurum ve kuruluşlarla işbirliğine geçerek toplumun mesleki ihtiyaçlarını tespit etmek.

Performans Göstergeleri

No	PERFORMANS GÖSTERGESİ	Mevcut	HEDEF				
		2018	2019	2020	2021	2022	2023
PG.3.1.a	Meslek edindirmeye yönelik işbirliği ile açılan kurslar (sayı)	17	20	25	30	40	50
PG.3.1.b	Sosyal ve sportif faaliyete dönük kurslar (sayı)	299	310	320	330	340	350
PG.3.1.c.	Okuma-yazma kursları (sayı)	72	75	75	80	85	90

Eylemler

No	Eylem İfadesi	Eylem Sorumlusu	Eylem Tarihi
3.1.1.	İŞKUR, İlçe Tarım Orman Müdürlüğü ve diğer kurumlarla irtibata geçilip işbirliği ile kurslar açılacaktır.	Müdür, müdür yardımcısı	Eğitim Öğretim Yılı Boyunca
3.1.2	Sosyal ve sportif faaliyetlere yönelik kurslar açılacaktır.	Müdür, müdür yardımcısı	Eğitim Öğretim Yılı Boyunca
3.1.3	Okuma yazma bilmeyen bireylere yönelik kurslar açılacaktır.	Müdür, müdür yardımcısı	Eğitim Öğretim Yılı Boyunca

TEMA III: KURUMSAL KAPASİTE

Stratejik Amaç 4: Kurumumuzun mevcut fiziki, mali, beşeri kapasitesini arttırarak kurumsal kapasitesini geliştirmek.

Stratejik Hedef 4.1: Kurumumuzda kadrolu/ücretli çalışan personelimizin mesleki yeterliliklerini ve performansını arttırmak.

Performans Göstergeleri

No	PERFORMANS GÖSTERGESİ	Mevcut	HEDEF					
			2018	2019	2020	2021	2022	2023
PG 3.1.1	Lisansüstü eğitimi tamamlamış personel oranı (%)	Öğretmen	%0	%15	%20	%20	%30	%30
		Yönetici	%0	%25	%50	%50	%50	%100
PG 3.1.2	Memnuniyet anketi oranları	Kursiyer	%72	%75	%80	%85	%90	%95
		Veli	%16	%20	%30	%50	%50	%50
		Personel	%58	%65	%70	%80	%90	%100

PG 3.1.3	Okulun güvenlik durumu	Güvenlik Personeli	0	0	0	1	1	2
		Kamera	8	8	8	10	10	10
		Okul çevre duvarı	1	1	1	1	1	1
		Yangın Sistemi	1	1	1	1	1	1
PG 3.1.4	Yıl içerisinde hizmet içi eğitim faaliyetlerine katılan personel oranı	%25	%25	%30	%40	%40	%40	
PG 3.1.5	2023 Vizyonu kapsamında alınan rozet sayısı	0	0	0	1	1	1	
PG 3.1.6	Kalite etiketi sahiplik durumu	0	0	0	1	1	1	
PG 3.1.7	Personelin eğitim öğretim yılı içerisinde kullandığı rapor ve mazeret izni gün sayısı ortalaması	%2,8	%2	%2	%1	%1	%1	
PG 3.1.8	Yıl içerisinde ödül alan personel sayısı	0	0	1	1	2	2	
PG 3.1.9	Okul web sayfasında yayınlanan haber sayısı	24	30	40	50	60	70	
PG 3.1.10	Okul web sayfası ziyaretçi sayısı	860	1000	2000	5000	8000	10000	
PG 3.1.11	Yönetici ve öğretmenlerin kuruma aidiyetlerini güçlendirmeye yönelik yapılan etkinlik sayısı	3	5	7	8	10	12	

Öğretmen ve kurum yöneticilerimizin genel ve özel alanlarına yönelik becerilerini geliştirmek için lisansüstü düzeyde mesleki gelişim programlarına katılımı desteklenecektir.

Eylemler

No	Eylem İfadesi	Eylem Sorumlusu	Eylem Tarihi
3.1.1	Öğretmen ve yöneticilerimizin genel ve özel alanlarına yönelik becerilerini geliştirmek için lisansüstü düzeyde mesleki gelişim programlarına katılımı desteklenecektir	Müdür, müdür yardımcısı, öğretmenler	Eğitim-Öğretim yılı süresince
3.1.2	Yönetici, öğretmen ve diğer personellerin kişisel ve mesleki gelişimi için, yıllık merkezi veya mahalli hizmet içi eğitim faaliyetlerinden en az birine katılımı sağlanacaktır.	Müdür, müdür yardımcısı, öğretmenler	Eğitim-Öğretim yılı süresince
3.1.3	Okulun güvenlik durumu iyileştirilmesi	Müdür, müdür yardımcısı	Eğitim-Öğretim yılı sonunda
3.1.4	Yıl içerisinde hizmet içi eğitim faaliyetlerine katılan personel oranı artırılabilecektir.	Müdür, müdür yardımcısı, öğretmenler	Eğitim-Öğretim yılı süresince
3.1.5	2023 Vizyonu kapsamında alınan rozet sayısının artırılması	Müdür, müdür yardımcısı, öğretmenler	Eğitim-Öğretim yılı süresince
3.1.6	Kalite etiketi sahiplik durumu iyileştirilmesi	Müdür, müdür yardımcısı	Eğitim-Öğretim yılı süresince
3.1.7	Personelin eğitim öğretim yılı içerisinde kullandığı mazeret izni ve rapor gün sayısının azaltılması.	Müdür, müdür yardımcısı, öğretmenler	Eğitim-Öğretim yılı süresince
3.1.8	Başarılı yöneticilerin ve öğretmenlerin ödüllendirilmesi sağlanacaktır.	Müdür, müdür yardımcısı, öğretmenler	Eğitim-Öğretim yılı süresince
3.1.9	Okul web sitesinin tanıtımı yapılacak ve sık sık güncellenecektir.	Müdür, müdür yardımcısı, öğretmenler	Her hafta sonunda
3.1.10	Okul web sayfası ziyaretçi sayısı artırılabilecektir.	Müdür, müdür yardımcısı, öğretmenler	Eğitim-Öğretim yılı süresince
3.1.11	Personelin motivasyonunu ve iş tatminini artırmaya yönelik tedbirler alınacaktır.	Müdür, müdür yardımcısı	Eğitim-Öğretim yılı süresince

V. BÖLÜM: MALİYETLENDİRME

2019-2023 Stratejik Planı Faaliyet/Proje Maliyetlendirme Tablosu

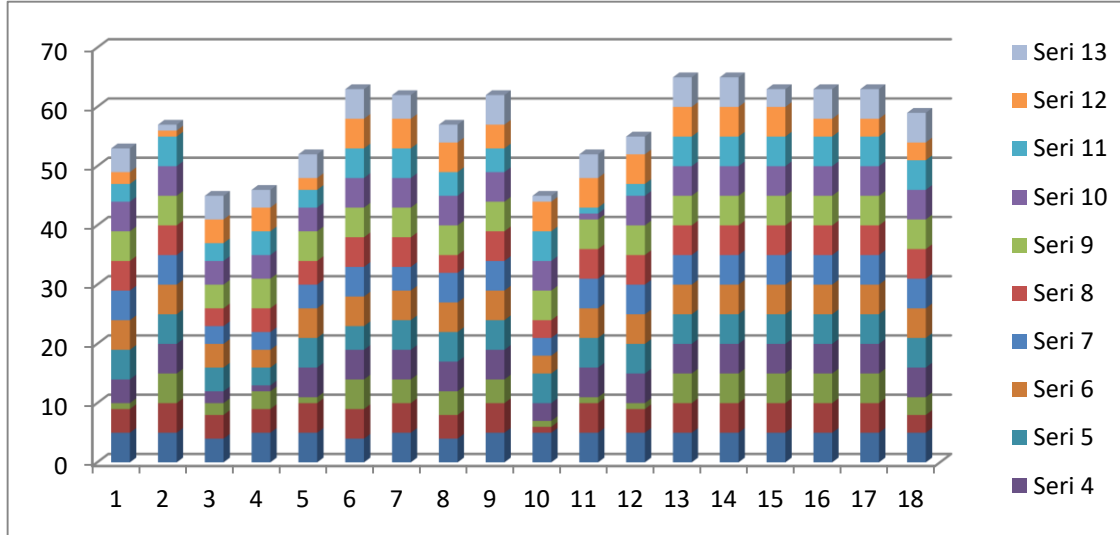
Kaynak Tablosu	2019	2020	2021	2022	2023	Toplam
Genel Bütçe	60.000	65.000	70.000	80.000	90.000	365.000
Valilikler ve Belediyelerin Katkısı	-	-	-	-	-	-
Diğer (Okul Aile Birlikleri)	48.892,53	49.000	50.000	55.000	60.000	262.892,60
TOPLAM	108.892,26	114.000	120.000	135.000	150.000	627.892,60

VI. BÖLÜM: İZLEME VE DEĞERLENDİRME

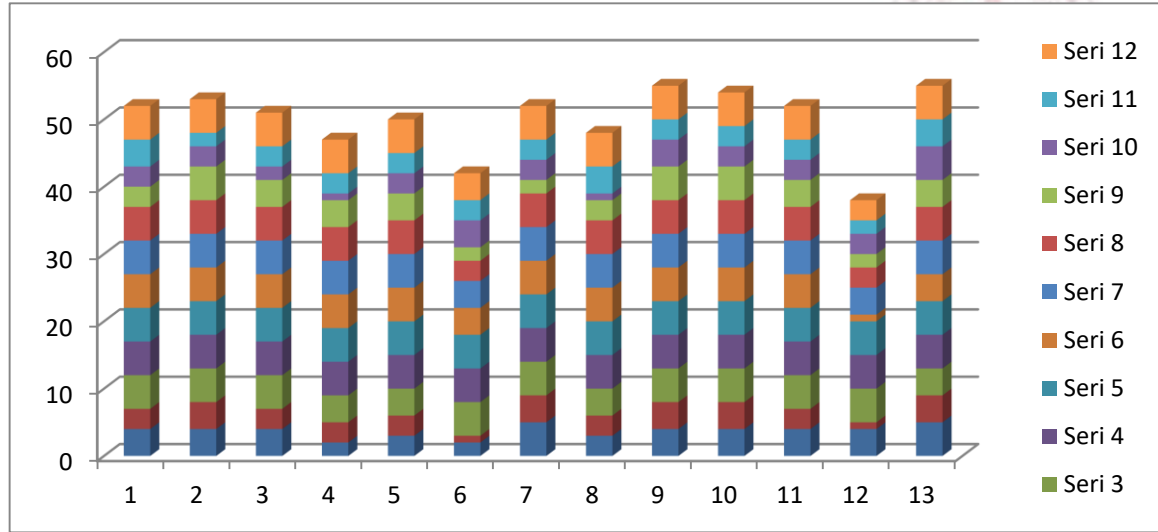
Okulumuz Stratejik Planı izleme ve değerlendirme çalışmalarında 5 yıllık Stratejik Planın izlenmesi ve 1 yıllık gelişim planının izlenmesi olarak ikili bir ayrıma gidilecektir. Stratejik planın izlenmesinde 6 aylık dönemlerde izleme yapılacak denetim birimleri, il ve ilçe millî eğitim müdürlüğü ve Bakanlık denetim ve kontrollerine hazır halde tutulacaktır. Yıllık planın uygulanmasında yürütme ekipleri ve eylem sorumlularıyla aylık ilerleme toplantıları yapılacaktır. Toplantıda bir önceki ayda yapılanlar ve bir sonraki ayda yapılacaklar görüşülüp karara bağlanacaktır.

EKLER:

Kursiyer Anketi Sonuçları :



Öğretmen Anketi Sonuçları:



Veli Anketi Sonuçları:

